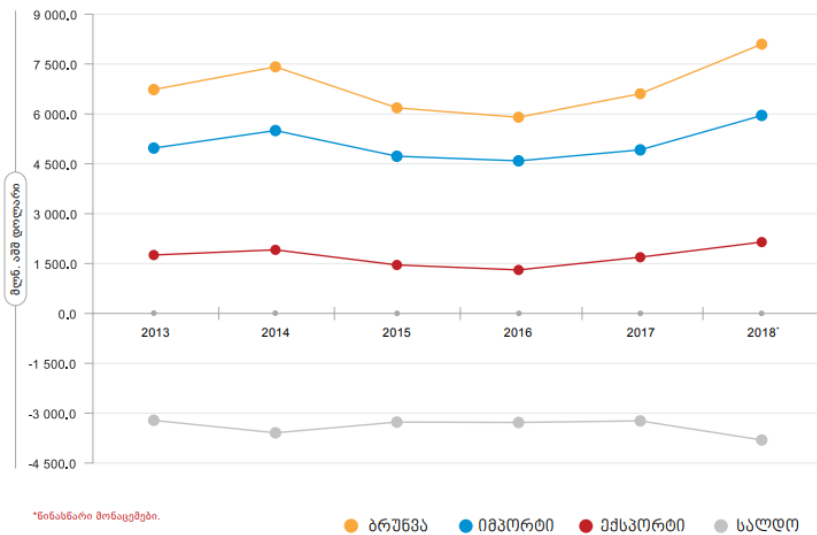




**კვირის ეკონომიკური მონიტორი**  
**10 - 16 სექტემბერი, 2018**

- იანვარ-აგვისტოში ექსპორტი 27.1%-ით, იმპორტი 21%-ით გაიზარდა.
- 2018 წლის II კვარტალში პირდაპირი უცხოური ინვესტიციების მოცულობა 9.4%-ით გაიზარდა.
- 2018 წლის პირველ ნახევარში საქართველოს მოსახლეობა 709 ადამიანი გაიზარდა.

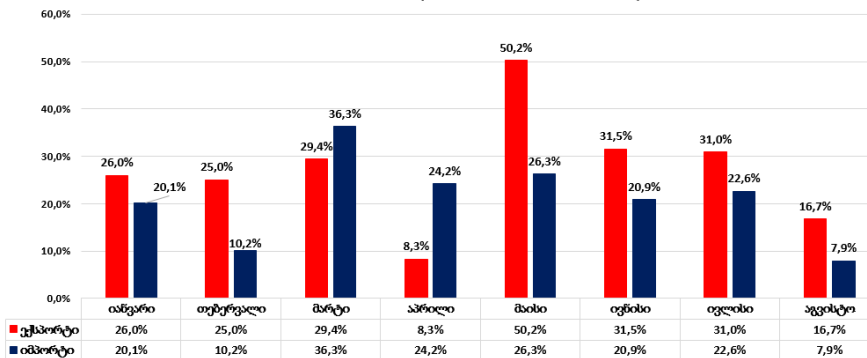
**საბარეო ფაქტორების ტენდენციები საქართველოში**  
**2013-2018 წლების იანვარ-აგვისტოში**



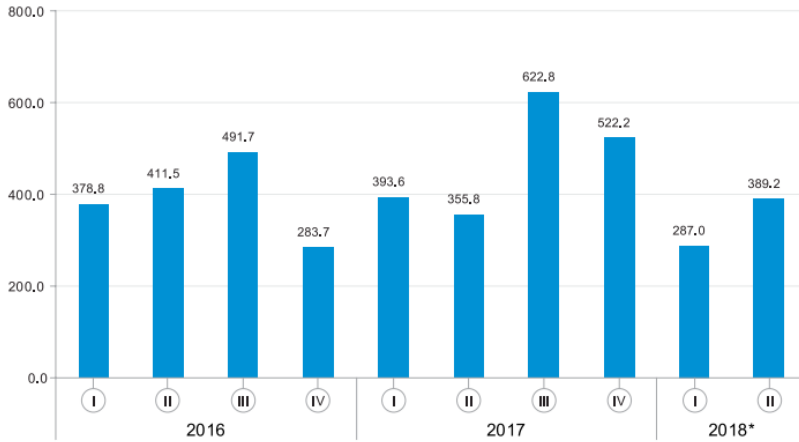
2018 წლის იანვარ-აგვისტოში საქართველოში საქონლით საგარეო სავაჭრო ბრუნვამ (არადეკლარირებული ვაჭრობის გარეშე) 8 100.7 მლნ. აშშ დოლარი შეადგინა, რაც წინა წლის შესაბამისი პერიოდის მაჩვენებელზე 22.6 პროცენტით მეტია. აქედან, ექსპორტი 2 146.4 მლნ. აშშ დოლარი იყო (27.1 პროცენტით მეტი), ხოლო იმპორტი 5 954.3 მლნ. აშშ დოლარი (21.0 პროცენტით მეტი). უარყოფითმა სავაჭრო ბალანსმა 2018 წლის იანვარ-აგვისტოში 3 807.9 მლნ. აშშ დოლარი და საგარეო სავაჭრო ბრუნვის 47.0 პროცენტი შეადგინა.

თვეების მიხედვით კი აგვისტოში ექსპორტი 16,7%-ით, იმპორტი 7,9%-ით გაიზარდა.

**ექსპორტ-იმპორტის ტენდენციები თვეების მიხედვით %**

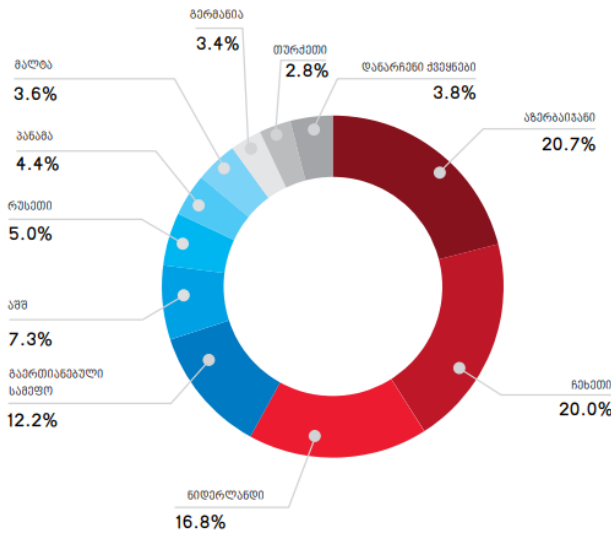


**პირდაპირი უცხოური ინვესტიციები საქართველოში 2016-2018 წლებში (მლნ. აშშ დოლარი)**



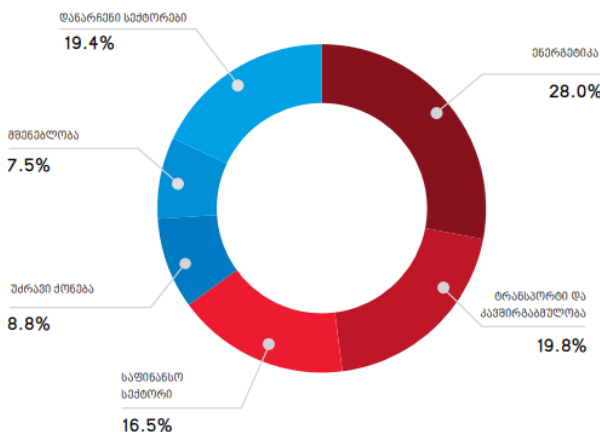
\*წინასწარი მონაცემები.

**უცხოელთა ინვესტორი ქვეყნების წილი 2018\* წლის II კვარტალში**



\*წინასწარი მონაცემები.

**უცხოელთა პირდაპირი უცხოური ინვესტიციები კონომიკის სექტორების მიხედვით 2018\* წლის II კვარტალში**



წინასწარი მონაცემებით, საქართველოში განხორციელებული პირდაპირი უცხოური ინვესტიციების მოცულობამ 2018 წლის II კვარტალში 389.2 მლნ. აშშ დოლარი შეადგინა, რაც 2017 წლის II კვარტალის დაზუსტებულ მონაცემებს 9.4 პროცენტით აღემატება.

აქვე აღსანიშნავია, რომ საწარმოებიდან მიღებული განახლებული მონაცემების საფუძველზე საქსტატმა დააზუსტა 2017 წლის (რომლის შედეგად გამოქვეყნებული მაჩვენებელი გაიზარდა 0.3 პროცენტით) და 2018 წლის I კვარტალის (მაჩვენებელი შემცირდა 0.1 პროცენტით) მონაცემები.

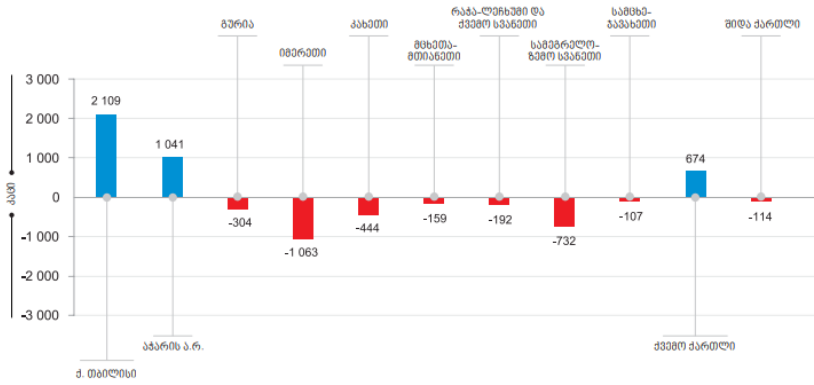
2018 წლის II კვარტალში რეინვესტიციის წილმა მთლიანი პირდაპირი უცხოური ინვესტიციების 45.9 პროცენტი შეადგინა.

2018 წლის II კვარტალში უცხოელის პირდაპირი ინვესტორი ქვეყნების პროცენტული სტრუქტურის მიხედვით პირველ ადგილზეა აზერბაიჯანი - 20.7 პროცენტით, მეორე ადგილზეა ჩინეთი - 20.0 პროცენტით, ხოლო მესამეზე ნიდერლანდი - 16.8 პროცენტით.

სამი უცხოელის სექტორის წილმა (განხორციელებული პირდაპირი უცხოური ინვესტიციების მიხედვით) 2018 წლის II კვარტალში 64.2 პროცენტი შეადგინა. ყველაზე მეტი პირდაპირი უცხოური ინვესტიცია ენერჯეტიკის სექტორში განხორციელდა და 108.8 მლნ. აშშ დოლარს მიაღწია, რაც მთლიანი პირდაპირი უცხოური ინვესტიციების 28.0 პროცენტია. მეორე ადგილზე იმყოფება ტრანსპორტისა და კავშირგაბმულობის სექტორი 77.0 მლნ. აშშ დოლარით, ხოლო მესამეზე - საფინანსო სექტორი 64.1 მლნ. აშშ დოლარით.



**ბუნებრივი მატება რეგიონების მიხედვით  
2018 წლის იანვარი-ივნისი**

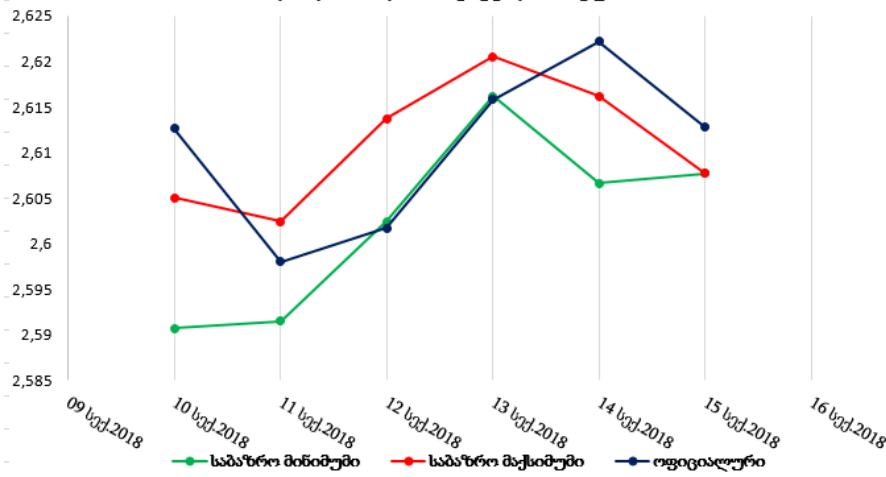


საქართველოში 2018 წლის იანვარ-ივნისში ცოცხლად დაბადებულთა რიცხოვნობამ 24 312 ბავშვი შეადგინა. ამავე პერიოდში ქვეყანაში გარდაიცვალა 23 603 ადამიანი.

2018 წლის პირველ ნახევარში ბუნებრივი მატება (სხვაობა ცოცხლად დაბადებულთა და გარდაცვლილთა რიცხოვნობას შორის) 709 კაცით განისაზღვრა. ბუნებრივი მატების დადებითი მაჩვენებელი ქვეყნის 3 რეგიონში ფიქსირდება: ქ. თბილისში (2 109), აჭარაში (1 041) და ქვემო ქართლში (674).

2018 წლის 6 თვეში რეგისტრირებულია ქორწინების 10 373 და განქორწინების 5 075 შემთხვევა.

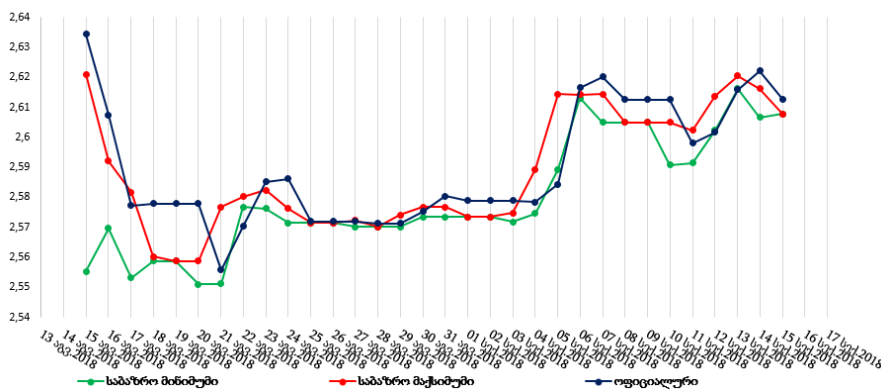
**დოლარი/ლარის გაცვლითი კურსი**



საბაზრო მონაცემების თანახმად, მიმდინარე კვირაში ლარი დოლართან მიმართებაში 0,62%-ით გაუფასურდა და კვირის ბოლოს ოფიციალური გაცვლითი კურსით ერთი დოლარის შეძენა 2,6128 ლარად იყო შესაძლებელი.

აღსანიშნავია, რომ მიმდინარე კვირაში სებ-მა ეროვნული ბანკის სავალუტო აუციონზე 5 მლნ. აშშ დოლარი შეისყიდა.

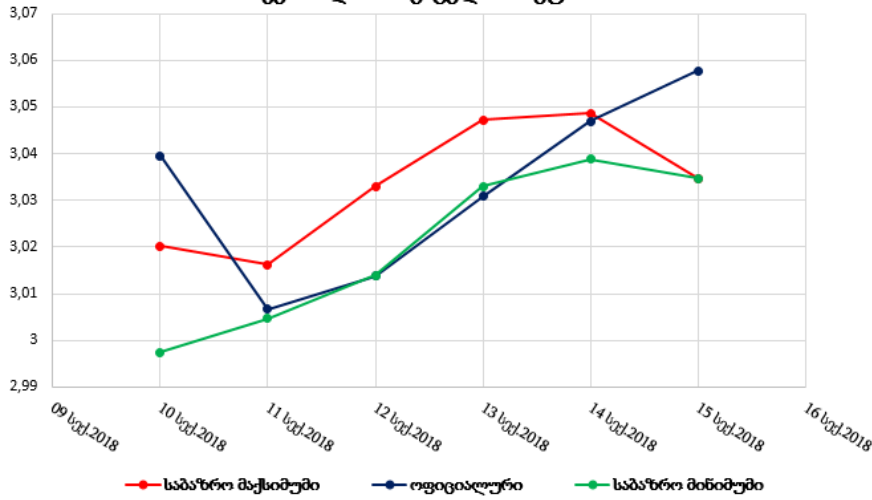
**დოლარი/ლარის გაცვლითი კურსი**



გასული ერთი თვის ლარის კურსის მერყეობა დოლართან მიმართებაში გამოსახულია გრაფიკზე, საიდანაც ჩანს, რომ საბაზრო მონაცემების თანახმად გასულ თვეში ლარი დოლართან მიმართებაში 0,68%-ით გაუფასურდა.

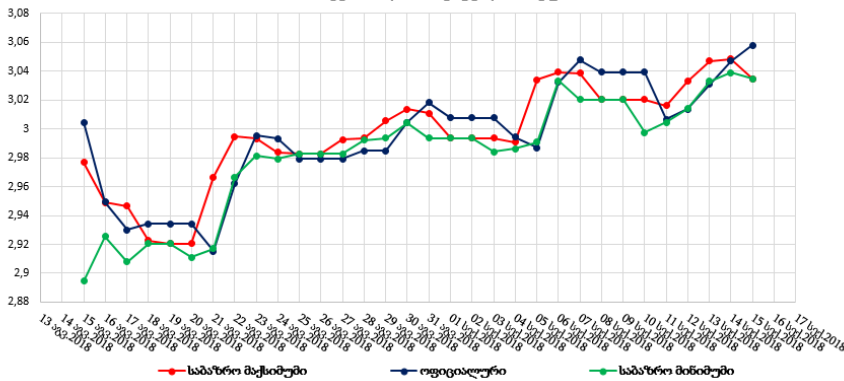


### ევრო/ლარის გაცვლითი კურსი



საბაზრო მონაცემების თანახმად მიმდინარე კვირაში ლარი ევროსთან მიმართებაში 0,96%-ით გაუფასურდა და კვირის ბოლოს ოფიციალური გაცვლითი კურსით ერთი ევროს შეძენა 3,0578 ლარად იყო შესაძლებელი.

### ევრო/ლარის გაცვლითი კურსი



ბოლო ერთი თვის განმავლობაში ლარი ევროსთან მიმართებაში 3,54%-ით გაუფასურდა.

კვირის ეკონომიკურ მონიტორში ანალიზისათვის გამოყენებული სტატისტიკური მონაცემები აღებულია საქსტატის, ეროვნული ბანკის და აგორა ფინანსების ვებ-გვერდებიდან.

კვირის ეკონომიკურ მონიტორში მოყვანილი მასალის ნებისმიერი ფორმით გამოყენების შემთხვევაში აუცილებელია მითითებული იქნას აგორა ფინანსები როგორც ინფორმაციის წყარო.

საკონტაქტო ინფორმაცია:  
 გიორგი მუშკუდიანი  
[g\\_mushkudiani@agora.ge](mailto:g_mushkudiani@agora.ge)

